

Produktbereich

Produktgruppe

1.02 Sicherheit und Ordnung

	1.02.01	Sicherheit und Ordnung
	1.02.11	Personenstandswesen
	1.02.13	Statistik
	1.02.14	Wahlen
	1.02.15	Gefahrenabwehr und -vorbeugung
	1.02.16	Katastrophenschutz
	1.02.17	Rettungsdienst

Haushaltsplan 2019/2020

1.02 Sicherheit und Ordnung



verantwortlich:

Sascha Seuthe

Teilergebnisplan		Ergebnis 2017	Ansatz 2018	Ansatz 2019	Ansatz 2020	Planung 2021	Planung 2022	Planung 2023
2	+ Zuwendungen und allgemeine Umlagen	-48.465	-36.497	-55.001	-51.530	-44.342	-44.225	-44.153
4	+ Öffentlich-rechtliche Leistungsentgelte	-79.880	-72.250	-75.850	-75.850	-75.850	-75.850	-75.850
5	+ Privatrechtliche Leistungsentgelte	-6.341	-7.100	-7.500	-7.500	-700	-700	-700
6	+ Kostenerstattungen und Kostenumlagen	-14.781	-6.150	-12.650	-13.700	-15.300	-13.100	-6.400
7	+ Sonstige ordentliche Erträge	-14.470	-25.036	-23.852	-24.220	-24.816	-25.412	-25.983
10	= Ordentliche Erträge	-163.936	-147.033	-174.853	-172.800	-161.008	-159.287	-153.086
11	- Personalaufwendungen	393.568	363.675	404.110	423.217	425.994	430.693	435.349
12	- Versorgungs- aufwendungen	50.463	57.760	41.992	47.141	47.613	48.084	48.565
13	- Aufwendungen für Sach- und Dienstleistungen	173.514	214.992	256.090	247.815	249.243	242.843	243.193
14	- Bilanzielle Abschreibungen	62.892	50.279	61.888	60.993	52.177	52.067	51.954
15	- Transferaufwendungen	576	250	760	760	760	760	760
16	- Sonstige ordentliche Aufwendungen	157.967	117.985	124.078	128.321	121.883	121.585	115.747
17	= Ordentliche Aufwendungen	838.981	804.941	888.919	908.246	897.670	896.032	895.568
18	= Ordentliches Ergebnis (= Zeilen 10 und 17)	675.044	657.908	714.066	735.446	736.662	736.745	742.482
22	= Ergebnis der laufenden Verwaltungstätigkeit (= Zeilen 18 und 21)	675.044	657.908	714.066	735.446	736.662	736.745	742.482
26	= Ergebnis - vor Berück- sichtigung der internen Leistungsbeziehungen (= Zeilen 22 und 25)	675.044	657.908	714.066	735.446	736.662	736.745	742.482
28	- Aufwendungen aus internen Leistungsbeziehungen	141.238	152.918	179.786	149.330	154.419	165.340	171.065
29	= Ergebnis (Zeilen 26, 27 und 28)	816.283	810.826	893.852	884.776	891.081	902.085	913.547

Haushaltsplan 2019/2020

1.02 Sicherheit und Ordnung



verantwortlich:

Sascha Seuthe

Teilfinanzplan		Ergebnis 2017	Ansatz 2018	Ansatz 2019	Ansatz 2020	VE	Planung 2021	Planung 2022	Planung 2023
4	+ Öffentlich-rechtliche Leistungsentgelte	-89.348		-75.850	-75.850		-75.850	-75.850	-75.850
5	+ Privatrechtliche Leistungsentgelte	-9.222		-7.500	-7.500		-700	-700	-700
6	+ Kosten-erstattungen, Kostenumlagen	-11.906		-12.650	-13.700		-15.300	-13.100	-6.400
7	+ Sonstige Einzahlungen	-13.358		-13.250	-13.250		-13.250	-13.250	-13.250
9	= Einzahlungen aus laufender Verwaltungstätigkeit	-123.834		-109.250	-110.300		-105.100	-102.900	-96.200
10	- Personal-auszahlungen	369.722		389.553	408.195		410.437	414.592	418.691
12	- Auszahlungen für Sach- und Dienstleistungen	142.746		191.650	187.000		190.300	183.900	184.250
14	- Transfer-auszahlungen	10.234		250	250		250	250	250
15	- sonstige Auszahlungen	120.473		103.540	107.680		101.140	100.740	94.800
16	= Auszahlungen aus laufender Verwaltungstätigkeit	643.175		684.993	703.125		702.127	699.482	697.991
17	= Saldo aus laufender Verwaltungstätigkeit (= Zeilen 9 und 16)	519.341		575.743	592.825		597.027	596.582	601.791
18	+ Einzahlungen aus Zuwendungen für Investitionsmaßnahmen	-66.688		-43.500	-43.500		-43.500	-43.500	-43.500
19	+ Einzahlungen aus der Veräußerung von Sachanlagen	-2.950							
23	= investive Einzahlungen	-69.638		-43.500	-43.500		-43.500	-43.500	-43.500
26	- Auszahlungen für Erwerb von beweglichem Anlagevermögen	169.539		64.800	52.400		8.200	8.200	158.200
30	= investive Auszahlungen	169.539		64.800	52.400		8.200	8.200	158.200

**Haushaltsplan
2019/2020**

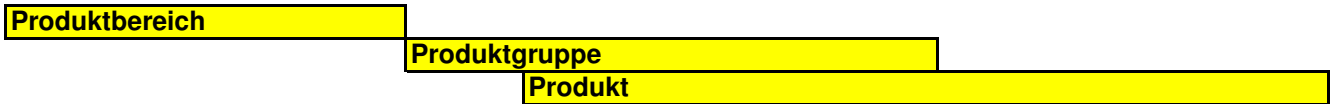
1.02 Sicherheit und Ordnung



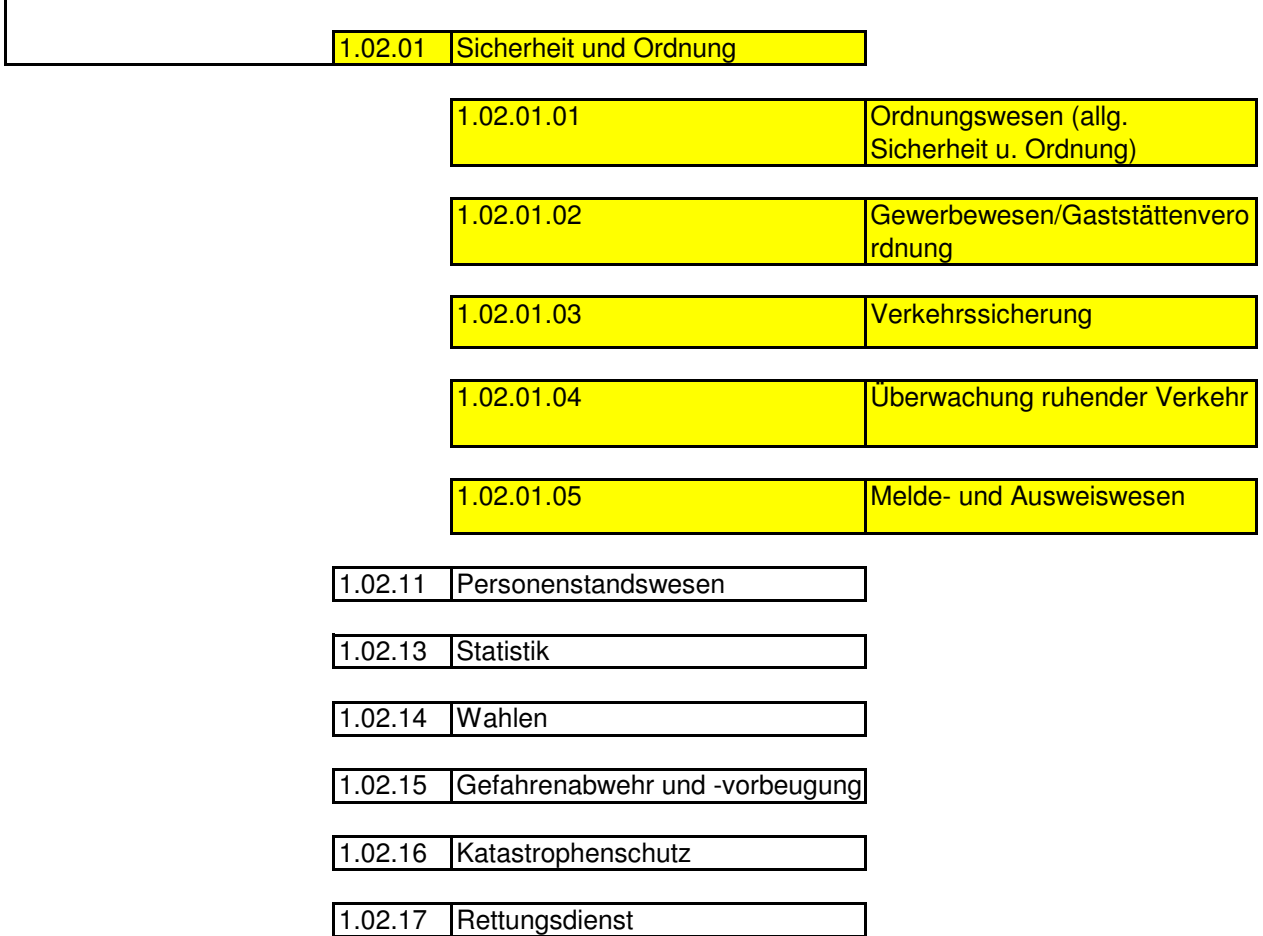
verantwortlich:

Sascha Seuthe

Teilfinanzplan		Ergebnis 2017	Ansatz 2018	Ansatz 2019	Ansatz 2020	VE	Planung 2021	Planung 2022	Planung 2023
31	= Saldo der Investitionstätigkeit (Ein-/. Auszahlung)	99.902		21.300	8.900		-35.300	-35.300	114.700



1.02 Sicherheit und Ordnung



Beschreibung

Die Produktgruppe -Allgemeine Sicherheit, Ordnungs-, Verkehrs- und Einwohnerwesen - umfasst die Produkte „Ordnungswesen“, „Gewerbewesen/ Gaststättenverordnung“, „Verkehrssicherung“, „Überwachung ruhender Verkehr“ sowie „Melde- und Ausweiswesen“:

Ordnungswesen

- Gewährleistung der öffentlichen Sicherheit und Ordnung
- Maßnahmen zur Gefahrenprävention
- Gefahrenbeseitigung
- Unterbindung von Störungen und Belästigungen
- Mitwirkung beim Jugendschutz
- Aussprechen von Tätigkeitsverboten, Schul- und Kindergartenverboten
- Zwangseinweisung nach PsychKG
- Ausstellung von Leichenpässen
- Anordnung und Überwachung von Tierseuchenbekämpfungsmaßnahmen
- Veterinärwesen: Mitwirkung in Tierschutzangelegenheiten/Überwachung der Tierhaltung, insbesondere der Hundehaltung
- Unterbringung von Fundtieren
- Anordnung und Überwachung bei gefährlichen Tieren
- Mitwirkung beim Tierschutz

Gewerbewesen/ Gaststättenverordnung

- Verwaltung und Pflege des Gewerberegisters
- Zusammenarbeit mit anderen -übergeordneten- Behörden
- Erteilung von gewerberechtlichen Erlaubnissen, Reisegewerbekarten
- Erlaubnisverfahren für die Erteilung von vorläufigen und endgültigen Erlaubnissen, Stellvertreterlaubnissen, Gestattungen
- Überwachung der bestehenden Gewerbebetriebe auf eine ordnungsgemäße Führung, soweit die kommunale Zuständigkeit gegeben ist

Verkehrssicherung

- Ergänzung bzw. Entfernung von Verkehrszeichen und -einrichtungen
- Durchführung von Verkehrsschauen mit den Fachbehörden
- Stellungnahmen zu Anträgen auf Straßensperrungen und Ausnahmegenehmigung
- Erteilung und Versagung von Sondernutzungserlaubnissen nach dem StrWG NRW

Überwachung ruhender Verkehr

- Überwachung des ruhenden Verkehrs und Erhebung von Verwarngeldern
- Beachtung verkehrsrechtlicher Genehmigungen und straßenrechtlicher Erlaubnisse, z.B. Ausnahmegenehmigungen zum Halten/Parken, Sondernutzungen

Melde- und Ausweiswesen

- An-, Ab-, Ummeldungen, Berichtigungen zum Melderegister
- Auskünfte und Aufenthaltsbestimmungen zu/von Personen, Eingabe von Personenstandsänderungen.
- Lohnsteuerkarten
- melderechtliche Bescheinigungen
- Wehrerfassung
- Beantragung und Bearbeitung von Ausweis- und Passangelegenheiten
- Führungszeugnisse sowie Gebührenbefreiung
- Untersuchungsberechtigungsscheine
- Amtliche Beglaubigungen

Bürgerservice und Information

- Ausgabe von abholfertigen Ausweisen und Pässen
- Herausgabe von hausinternen Formularen aller Art und von anderen Behörden
- Herausgabe und Verkauf von Broschüren
- Herausgabe des „Gelben Sacks“
- Wegweisung von Besuchern des Rathauses

Ausländerwesen

- Mitwirkung bei Aufenthaltsgenehmigungen von Ausländern:
- Antragsaufnahme und Weiterleitung von Anträgen auf Aufenthaltsgenehmigungen für Ausländer
- Entgegennahme von Passersatzanträgen, Ausstellung und Aushändigung des Passersatzes

Auftragsgrundlage

- Sonn- und Feiertagsgesetz
- Ordnungsbehördengesetz
- Ordnungswidrigkeitengesetz
- Immissionsschutzgesetze
- Verwaltungsverfahrensgesetz
- Jugendschutzgesetz
- Schiedsmannsordnung
- Bestattungsgesetz
- Runderlass zur Schöffenwahl
- Straßenverkehrsordnung
- Straßenverkehrsgesetz,
- ordnungsbehördliche Verordnungen
- BGB
- Landesfischereigesetz
- Bundes- und Landesjagdgesetz
- Landeshundegesetz
- Gewerbeordnung (GewO)
- Gewerbeanzeigenverwaltungsvorschrift (GewAnzVwV)
- Gaststättengesetz (GastG)
- verschiedene Verordnungen (GastVO, VStättVO)
- andere Gesetze (z.B. Sonn- u. Feiertagsgesetz, Immissionsschutzgesetze, LadenschlussG)
- StVO
- StrWG NRW
- Ordnungswidrigkeitengesetz

- Meldegesetz, Melderechtsrahmengesetz
- Personalausweis- und Passgesetz
- Datenschutzgesetz
- Gebührenordnung
- Ausländergesetz
- Einkommenssteuergesetz
- Wehrpflichtgesetz, Erfassungsrichtlinien
- Verwaltungsgebührenverordnung
- Registergesetz
- Straßenverkehrsgesetz
- Staatsangehörigkeitsgesetz, Gesetz zur Regelung von Fragen der Staatsangehörigkeit, Ausländergesetz
- Gesetz über Hilfen und Schutzmaßnahmen bei psychischen Krankheiten (PsychKG)
- Tierschutzgesetz

Ziele

- Erreichung eines angemessenen Sicherheitsstandards im Gemeindegebiet
- Gefahrenabschätzung/ -ermittlung zur Beurteilung des notwendigen Verwaltungshandelns
- Aufklärung über Vorschriften durch Beratung, Informationen und Veröffentlichungen
- Beachtung der berechtigten Interessen der Gewerbetreibenden, Arbeitnehmern und Bürgern
- Gewährleistung und ständige Verbesserung der Verkehrssicherheit
- kontrollierte Nutzung der öffentlichen Verkehrsflächen
- wirksame Überwachung und Ahndung von Verkehrsverstößen
- zügige und rechtssichere Abwicklung von Verwarnungs- und Bußgeldverfahren
- Freundlichkeit des Bürgerservices
- ordnungsgemäße Führung und Aktualisierung des Melderegisters
- zügige und rechtssichere Ausstellung von Ausweisen, Pässen, Bescheinigungen und Führungszeugnissen
- kurze Durchlaufzeiten
- schnelle Unterbringung psychisch Kranker zum Schutz der Personen selbst und seiner Umwelt
- schnelle und rechtssichere Maßnahmen bei Schädlingsbefall und Tierseuchen

Zielgruppen

- Allgemeinheit
- Bürger und Einwohner
- Gewerbetreibende/ Gaststättenbetriebe
- Übergeordnete Behörden
- Verkehrsteilnehmer
- Einbürgerungsbewerber
- Ausländische Bürger
- Psychisch kranke Menschen
- Tierhalter
- Tiere

Haushaltsplan 2019/2020

1.02 Sicherheit und Ordnung

verantwortlich:

1.02.01 Allgemeine Sicherheit und Ordnung



Sascha Seuthe

Teilergebnisplan		Ergebnis 2017	Ansatz 2018	Ansatz 2019	Ansatz 2020	Planung 2021	Planung 2022	Planung 2023
2	+ Zuwendungen und allgemeine Umlagen	-1.296	-500	-800	-1.500	-799	-800	-758
4	+ Öffentlich-rechtliche Leistungsentgelte	-65.467	-55.250	-59.850	-59.850	-59.850	-59.850	-59.850
5	+ Privatrechtliche Leistungsentgelte	-743	-700	-500	-500	-500	-500	-500
6	+ Kostenerstattungen und Kostenumlagen	-98	-5.000	-5.000	-5.000	-5.000	-5.000	-5.000
7	+ Sonstige ordentliche Erträge	-13.103	-21.279	-19.814	-20.219	-20.636	-21.055	-21.458
10	= Ordentliche Erträge	-80.706	-82.729	-85.964	-87.069	-86.785	-87.205	-87.566
11	- Personalaufwendungen	274.949	248.693	260.631	270.510	271.745	274.787	277.860
12	- Versorgungsaufwendungen	37.293	41.424	35.779	40.018	40.418	40.818	41.227
13	- Aufwendungen für Sach- und Dienstleistungen	92.719	99.995	129.491	123.391	122.357	122.357	122.357
14	- Bilanzielle Abschreibungen	129		100	100	99	100	57
15	- Transferaufwendungen	128		510	510	510	510	510
16	- Sonstige ordentliche Aufwendungen	23.917	24.356	22.162	21.734	22.306	21.878	22.450
17	= Ordentliche Aufwendungen	429.134	414.468	448.672	456.263	457.435	460.451	464.462
18	= Ordentliches Ergebnis (= Zeilen 10 und 17)	348.427	331.739	362.708	369.194	370.650	373.246	376.896
22	= Ergebnis der laufenden Verwaltungstätigkeit (= Zeilen 18 und 21)	348.427	331.739	362.708	369.194	370.650	373.246	376.896
26	= Ergebnis - vor Berücksichtigung der internen Leistungsbeziehungen (= Zeilen 22 und 25)	348.427	331.739	362.708	369.194	370.650	373.246	376.896
28	- Aufwendungen aus internen Leistungsbeziehungen	62.429	63.724	64.956	64.616	63.173	73.334	70.775
29	= Ergebnis (Zeilen 26, 27 und 28)	410.856	395.462	427.664	433.810	433.823	446.579	447.670

Bei den **öffentlich-rechtlichen Leistungsentgelten** handelt es sich um die folgenden Verwaltungsgebühreneinnahmen:

Allgemeine Gebühreneinnahmen des Ordnungsamtes	4.000 €
Schiedsmanngebühren	50 €
Verwaltungsgebühren Gewerbeswesen/ Gaststättenverordnung	5.000 €
Verwaltungsgebühren im Melde- und Ausweiswesen	50.800 €
	59.850 €

Für die Folgejahre sind keine Erhöhungen einkalkuliert.

Die **privatrechtlichen Leistungsentgelte** umfassen die Festsetzungsgebühren für Veranstaltungen in Höhe von 500,00 € jährlich.

Bei den **Erträgen aus Kostenerstattungen und -umlagen** sind die Erstattungen im Bereich des Ordnungswesens veranschlagt. Hauptsächlich handelt es sich um die Erstattung von Bestattungskosten, für die die Gemeinde gemäß Bestattungsgesetz NRW in Vorlage treten muss.

Bei den **Sonstigen ordentlichen Erträgen** sind folgende Positionen veranschlagt:

Buß-, Zwangs- und Verwarnungsgelder Ordnungswesen	1.750 €
Bußgelder "Überwachung ruhender Verkehr"	5.000 €
Verwarnungsgelder "Überwachung ruhender Verkehr"	6.000 €
Sonstige Erträge	200 €
	12.950 €

Im Bereich der Buß-, Zwangs- und Verwarnungsgelder ist keine Ansatzserhöhung in den Folgejahren kalkuliert.

Die **Aufwendungen für Sach- und Dienstleistungen** beinhalten u.a. Aufwendungen für:

	2019	2020 ff.
Kosten für Personalausweise und Reisepässe	41.300 €	41.300 €
Sonstige Ordnungsaufgaben (z.B. Übernahme von Bestattungskosten)	13.000 €	13.000 €
GWG's (z.B. Austausch Dezibelmessgerät, Handy)	700 €	1.400 €
Einfangen, Transport und Unterbringung herrenloser Tiere	11.000 €	11.000 €
Straßenschilder und Verkehrszeichen *)	21.000 €	15.000 €
Pauschale zur Beschaffung von kleineren Geräten	1.000 €	500 €
Kosten für Selbstverteidigungskurs	1.500 €	1.500 €
Gesamtaufwendungen vor interner Verrechnung	89.500 €	83.700 €

*) Die alle fünf Jahre stattfindende Verkehrsschau (Überprüfung aller Verkehrs-, Hinweis- und Straßennamensschilder mit dem Straßenverkehrsamt des Rhein-Sieg-Kreises) findet im Jahr 2019 statt. Es wird von erhöhten Kosten für Ersatzbeschaffungen von Schildern ausgegangen.

Bei den **Sonstigen ordentlichen Aufwendungen** werden folgende Positionen nachgewiesen.

Aus- und Fortbildungskosten Schiedspersonen	250 €
Schutzbekleidung für Ordnungsamtsmitarbeiter	1.500 €
Anpassung/Fertigung von Satzungen	2.500 €
Telefongebühren (Überwachung ruhender Verkehr)	700 €
Dienstzimmerentschädigung der Schiedsfrau	560 €
Büromaterial für die Schiedspersonen	250 €
Kauf von Pässen und Kinderausweisen	1.800 €
Mitgliedsbeitrag zum Bund Deutscher Schiedsmänner	100 €
	7.660 €

Haushaltsplan 2019/2020

1.02 Sicherheit und Ordnung

verantwortlich:

1.02.01 Allgemeine Sicherheit und Ordnung



Sascha Seuthe

Teilfinanzplan		Ergebnis 2017	Ansatz 2018	Ansatz 2019	Ansatz 2020	VE	Planung 2021	Planung 2022	Planung 2023
4	+ Öffentlich-rechtliche Leistungsentgelte	-66.204		-59.850	-59.850		-59.850	-59.850	-59.850
5	+ Privatrechtliche Leistungsentgelte	-743		-500	-500		-500	-500	-500
6	+ Kosten-erstattungen, Kostenumlagen	-163		-5.000	-5.000		-5.000	-5.000	-5.000
7	+ Sonstige Einzahlungen	-13.092		-12.950	-12.950		-12.950	-12.950	-12.950
9	= Einzahlungen aus laufender Verwaltungstätigkeit	-80.202		-78.300	-78.300		-78.300	-78.300	-78.300
10	- Personal-auszahlungen	259.489		249.721	259.211		260.007	262.606	265.225
12	- Auszahlungen für Sach- und Dienstleistungen	70.868		88.800	82.300		82.300	82.300	82.300
14	- Transfer-auszahlungen	10.234							
15	- sonstige Auszahlungen	6.534		7.660	7.160		7.660	7.160	7.660
16	= Auszahlungen aus laufender Verwaltungstätigkeit	347.125		346.181	348.671		349.967	352.066	355.185
17	= Saldo aus laufender Verwaltungstätigkeit (= Zeilen 9 und 16)	266.923		267.881	270.371		271.667	273.766	276.885
26	- Auszahlungen für Erwerb von beweglichem Anlagevermögen	1.765		4.700	1.400		700	700	700
30	= investive Auszahlungen	1.765		4.700	1.400		700	700	700
31	= Saldo der Investitionstätigkeit (Ein-/. Auszahlung)	1.765		4.700	1.400		700	700	700

Investitionsmaßnahmen unterhalb der festgesetzten Wertgrenze	Ergebnis 2017	Ansatz 2018	Ansatz 2019	Ansatz 2020	VE	Planung 2021	Planung 2022	Planung 2023
2 - Summe der investiven Auszahlungen	599		4.000					
Saldo: 3 = (Einzahlungen ./. Auszahlungen)	599		4.000					

Im Jahr 2019 ist die Anschaffung eines LED-Geschwindigkeitsanzeigesystem DSD eingestellt.

Produktbereich

Produktgruppe

Produkt

1.02 Sicherheit und Ordnung

1.02.01 Sicherheit und Ordnung

1.02.11 Personenstandswesen

1.02.11.01 Personenstandswesen

1.02.13 Statistik

1.02.14 Wahlen

1.02.15 Gefahrenabwehr und -vorbeugung

1.02.16 Katastrophenschutz

1.02.17 Rettungsdienst

Beschreibung

Die Produktgruppe -Personenstandswesen- umfasst das Produkt „Personenstandswesen“:

- Beurkundung von Geburten, Sterbefällen und Eheschließungen
- Fortführung von Geburts- und Sterbeeinträgen
- Anlegung und Fortführung von Familienbüchern
- Feststellung der Ehefähigkeit und Ausstellung von Ehefähigkeitszeugnissen nach deutschem und internationalem Recht
- Entgegennahme und Beurkundung von namensrechtlichen Erklärungen
- Sonstige Beurkundungen und öffentliche Beglaubigungen
- Entgegennahme von Vaterschaftsanerkennnissen
- Führung der Testamentskartei
- Ausstellung von Personenstandsurkunden

Auftragsgrundlage

- Personenstandsgesetz, -verordnung
- BGB
- Dienstsanweisung für Standesbeamte

Ziele

- Rechtssichere Erfüllung des gesetzmäßigen Auftrages im Personenstandswesen
- Bürgerfreundlichkeit

Zielgruppen

- Bürger
- Anzeigende von Personenstandsfällen

Haushaltsplan 2019/2020

1.02 Sicherheit und Ordnung

verantwortlich:

1.02.11 Personenstandswesen



Sascha Seuthe

Teilergebnisplan		Ergebnis 2017	Ansatz 2018	Ansatz 2019	Ansatz 2020	Planung 2021	Planung 2022	Planung 2023
4	+ Öffentlich-rechtliche Leistungsentgelte	-6.688	-7.000	-6.000	-6.000	-6.000	-6.000	-6.000
6	+ Kostenerstattungen und Kostenumlagen	-22						
7	+ Sonstige ordentliche Erträge		-439	-455	-479	-504	-527	-549
10	= Ordentliche Erträge	-6.710	-7.439	-6.455	-6.479	-6.504	-6.527	-6.549
11	- Personalaufwendungen	67.955	67.569	92.576	99.659	100.675	101.704	102.741
12	- Versorgungsaufwendungen	8.851	12.116	1.968	2.345	2.369	2.392	2.416
13	- Aufwendungen für Sach- und Dienstleistungen	4.823	5.126	11.629	11.542	11.445	11.445	11.445
16	- Sonstige ordentliche Aufwendungen	4.221	4.673	5.107	5.128	5.149	5.170	5.191
17	= Ordentliche Aufwendungen	85.850	89.484	111.280	118.674	119.637	120.711	121.792
18	= Ordentliches Ergebnis (= Zeilen 10 und 17)	79.140	82.045	104.825	112.195	113.133	114.184	115.243
22	= Ergebnis der laufenden Verwaltungstätigkeit (= Zeilen 18 und 21)	79.140	82.045	104.825	112.195	113.133	114.184	115.243
26	= Ergebnis - vor Berücksichtigung der internen Leistungsbeziehungen (= Zeilen 22 und 25)	79.140	82.045	104.825	112.195	113.133	114.184	115.243
28	- Aufwendungen aus internen Leistungsbeziehungen	13.096	13.630	16.531	16.556	15.785	20.190	18.900
29	= Ergebnis (Zeilen 26, 27 und 28)	92.236	95.675	121.356	128.751	128.919	134.374	134.143

Bei den **Öffentlich-rechtlichen Leistungsentgelten** handelt es sich um Standesamtsgebühren. Es werden jährlich jeweils 6.000 € angesetzt.

Die **Sonstigen ordentlichen Aufwendungen** umfassen u.a.

- den Ankauf von Familienstambüchern in Höhe von jährlich 800 €
- den Beitrag zum Fachverband der Standesbeamten in Höhe von jährlich 90 €.

Im Planungszeitraum werden gleichbleibende Ansätze kalkuliert.

**Haushaltsplan
2019/2020**

1.02 Sicherheit und Ordnung

verantwortlich:

1.02.11 Personenstandswesen



Sascha Seuthe

Teilfinanzplan		Ergebnis 2017	Ansatz 2018	Ansatz 2019	Ansatz 2020	VE	Planung 2021	Planung 2022	Planung 2023
4	+ Öffentlich-rechtliche Leistungsentgelte	-6.688		-6.000	-6.000		-6.000	-6.000	-6.000
9	= Einzahlungen aus laufender Verwaltungstätigkeit	-6.688		-6.000	-6.000		-6.000	-6.000	-6.000
10	- Personalauszahlungen	61.021		90.194	97.251		98.223	99.208	100.200
15	- sonstige Auszahlungen	682		890	890		890	890	890
16	= Auszahlungen aus laufender Verwaltungstätigkeit	61.703		91.084	98.141		99.113	100.098	101.090
17	= Saldo aus laufender Verwaltungstätigkeit (= Zeilen 9 und 16)	55.015		85.084	92.141		93.113	94.098	95.090

Produktbereich

Produktgruppe

Produkt

1.02 Sicherheit und Ordnung

1.02.01 Sicherheit und Ordnung

1.02.11 Personenstandswesen

1.02.13 Statistik

1.02.13.01 Statistik

1.02.14 Wahlen

1.02.15 Gefahrenabwehr und -vorbeugung

1.02.16 Katastrophenschutz

1.02.17 Rettungsdienst

Beschreibung

Die Produktgruppe -Statistik- umfasst das Produkt „Statistik“:

- Bodennutzungserhebung
- Viehzählung
- zählbezirksbezogene repräsentative Erhebungen
- Volkszählung

Auftragsgrundlage

- Bundesstatistikgesetz
- Verwaltungsseitiger Bedarf, Auftrag durch Verwaltungsführung, Anforderung von Dritten

Ziele

- Anforderungsgerechte Erstellung von Statistiken

Zielgruppen

- andere öffentliche Stellen
- Verwaltungsführung
- Bürger

**Haushaltsplan
2019/2020**

1.02 Sicherheit und Ordnung

verantwortlich:

1.02.13 Statistik



Sascha Seuthe

Teilergebnisplan		Ergebnis 2017	Ansatz 2018	Ansatz 2019	Ansatz 2020	Planung 2021	Planung 2022	Planung 2023
6	+ Kostenerstattungen und Kostenumlagen	0						
7	+ Sonstige ordentliche Erträge		-198	-193	-205	-218	-232	-246
10	= Ordentliche Erträge	0	-198	-193	-205	-218	-232	-246
11	- Personalaufwendungen	750	742	775	790	802	816	829
12	- Versorgungs- aufwendungen	630	603	628	687	694	701	708
13	- Aufwendungen für Sach- und Dienstleistungen	43	46	84	83	82	82	82
16	- Sonstige ordentliche Aufwendungen	31	134	130	130	131	131	131
17	= Ordentliche Aufwendungen	1.455	1.526	1.617	1.690	1.709	1.729	1.750
18	= Ordentliches Ergebnis (= Zeilen 10 und 17)	1.455	1.328	1.424	1.485	1.491	1.497	1.504
22	= Ergebnis der laufenden Verwaltungstätigkeit (= Zeilen 18 und 21)	1.455	1.328	1.424	1.485	1.491	1.497	1.504
26	= Ergebnis - vor Berück- sichtigung der internen Leistungsbeziehungen (= Zeilen 22 und 25)	1.455	1.328	1.424	1.485	1.491	1.497	1.504
28	- Aufwendungen aus internen Leistungsbeziehungen	99	101	105	104	101	121	116
29	= Ergebnis (Zeilen 26, 27 und 28)	1.553	1.429	1.529	1.590	1.592	1.619	1.620

**Haushaltsplan
2019/2020**

1.02 Sicherheit und Ordnung

verantwortlich:

1.02.13 Statistik



Sascha Seuthe

Teilfinanzplan		Ergebnis 2017	Ansatz 2018	Ansatz 2019	Ansatz 2020	VE	Planung 2021	Planung 2022	Planung 2023
10	- Personal- auszahlungen	589		636	646		652	659	666
15	- sonstige Auszahlungen			100	100		100	100	100
16	= Auszahlungen aus laufender Verwaltungs- tätigkeit	589		736	746		752	759	766
17	= Saldo aus laufender Verwaltungs tätigkeit (= Zeilen 9 und 16)	589		736	746		752	759	766

Produktbereich

Produktgruppe

Produkt

1.02 Sicherheit und Ordnung

1.02.01 Sicherheit und Ordnung

1.02.11 Personenstandswesen

1.02.13 Statistik

1.02.14 Wahlen

1.02.14.01 Durchführung von Wahlen

1.02.15 Gefahrenabwehr und -vorbeugung

1.02.16 Katastrophenschutz

1.02.17 Rettungsdienst

Beschreibung

Die Produktgruppe -Wahlen- umfasst das Produkt „Durchführung von Wahlen“

Durchführung von Wahlen

- Prüfung des Wahlrechts
- Vorbereitung der Wahlen (Führen des Wählerverzeichnisses, Einberufung der Wahlvorstände, Ausstellung der Briefwahlunterlagen)
- Durchführung der Bundestags-, Europa-, Landtags- und Kommunalwahlen (Organisation des Wahltages, Briefwahl, Auszählung durch den Wahlvorstand, statistische Erhebung und Weiterleitung der Ergebnisse)
- Bürgerbegehren und Bürgerentscheid
- Volksinitiative, Volksbegehren und Volksentscheid

Auftragsgrundlage

- Grundgesetz, Europawahlgesetz, Europawahlordnung, Bundeswahlgesetz, Bundeswahlordnung, Landeswahlgesetz, Landeswahlordnung, Gemeindeordnung, Kommunalwahlgesetz, Kommunalwahlordnung

Ziele

- ordnungsgemäße und effektive Vorbereitung und Durchführung der Wahlen
- korrekte und schnelle Festlegung der amtlichen Endergebnisse

Zielgruppen

- Verwaltungsführung, andere öffentliche Stellen
- Bürger, Fraktionen und Parteien

**Haushaltsplan
2019/2020**

1.02 Sicherheit und Ordnung

verantwortlich:

1.02.14 Wahlen



Heribert Schwamborn

Teilergebnisplan		Ergebnis 2017	Ansatz 2018	Ansatz 2019	Ansatz 2020	Planung 2021	Planung 2022	Planung 2023
6	+ Kostenerstattungen und Kostenumlagen	-14.173		-6.500	-7.550	-9.200	-7.000	-300
10	= Ordentliche Erträge	-14.173		-6.500	-7.550	-9.200	-7.000	-300
11	- Personalaufwendungen	4.947	5.290	5.426	5.538	5.594	5.649	5.706
13	- Aufwendungen für Sach- und Dienstleistungen	348	369	669	664	659	659	659
16	- Sonstige ordentliche Aufwendungen	11.190	275	6.783	13.524	6.785	6.786	248
17	= Ordentliche Aufwendungen	16.485	5.934	12.878	19.726	13.038	13.094	6.612
18	= Ordentliches Ergebnis (= Zeilen 10 und 17)	2.312	5.934	6.378	12.176	3.838	6.094	6.312
22	= Ergebnis der laufenden Verwaltungstätigkeit (= Zeilen 18 und 21)	2.312	5.934	6.378	12.176	3.838	6.094	6.312
26	= Ergebnis - vor Berück- sichtigung der internen Leistungsbeziehungen (= Zeilen 22 und 25)	2.312	5.934	6.378	12.176	3.838	6.094	6.312
28	- Aufwendungen aus internen Leistungsbeziehungen	629	625	642	627	633	641	647
29	= Ergebnis (Zeilen 26, 27 und 28)	2.940	6.559	7.020	12.803	4.471	6.735	6.960

**Haushaltsplan
2019/2020**

1.02 Sicherheit und Ordnung

verantwortlich:

1.02.14 Wahlen



Heribert Schwamborn

Es werden Mittel für folgende Wahlen eingestellt:

- 2019: Europawahl
- 2020: Kommunalwahl (Rat und Kreistag)
Kommunalwahl (Bürgermeister und Landrat inkl. Stichwahl)
- 2021: Bundestagswahl
- 2022: Landtagswahl

Erstattung von Wahlkosten	2019	2020	2021	2022	2023
Europawahl	6.500 €				
Kommunalwahl		7.550 €			
Bundestagswahl			9.200 €	2.000 €	
Landtagswahl				5.000 €	300 €
	6.500 €	7.550 €	9.200 €	7.000 €	300 €

Kosten für Wahlvorstände	2019	2020	2021	2022	2023
Europawahl	2.940 €				
Kommunalwahl		6.780 €			
Bundestagswahl			2.940 €		
Landtagswahl				2.940 €	
	2.940 €	6.780 €	2.940 €	2.940 €	0 €

Sachkosten der Wahlen	2019	2020	2021	2022	2023
Europawahl	3.600 €				
Kommunalwahl		6.500 €			
Bundestagswahl			3.600 €		
Landtagswahl				3.600 €	
	3.600 €	6.500 €	3.600 €	3.600 €	0 €

**Haushaltsplan
2019/2020**

1.02 Sicherheit und Ordnung

verantwortlich:

1.02.14 Wahlen



Heribert Schwamborn

Teilfinanzplan		Ergebnis 2017	Ansatz 2018	Ansatz 2019	Ansatz 2020	VE	Planung 2021	Planung 2022	Planung 2023
6	+ Kosten- erstattungen, Kostenumlagen	-11.266		-6.500	-7.550		-9.200	-7.000	-300
9	= Einzahlungen aus laufender Verwaltungs- tätigkeit	-11.266		-6.500	-7.550		-9.200	-7.000	-300
10	- Personal- auszahlungen	4.947		5.424	5.536		5.592	5.647	5.704
15	- sonstige Auszahlungen	10.942		6.540	13.280		6.540	6.540	
16	= Auszahlungen aus laufender Verwaltungs- tätigkeit	15.889		11.964	18.816		12.132	12.187	5.704
17	= Saldo aus laufender Verwaltungs- tätigkeit (= Zeilen 9 und 16)	4.623		5.464	11.266		2.932	5.187	5.404

Produktbereich

Produktgruppe

Produkt

1.02 Sicherheit und Ordnung

1.02.01 Sicherheit und Ordnung

1.02.11 Personenstandswesen

1.02.13 Statistik

1.02.14 Wahlen

1.02.15 Gefahrenabwehr und -vorbeugung

1.02.15.01 Brandschutz

1.02.16 Katastrophenschutz

1.02.17 Rettungsdienst

Beschreibung

Die Produktgruppe -Gefahrenabwehr und -vorbeugung- umfasst das Produkt „Brandschutz“:

- Brandschutzbedarfsplan
Brandbekämpfung aller Art und Größe incl. Abwicklung kostenpflichtiger Feuerwehreinsätze
- Befreiung von Personen und Tieren
- Beseitigung von Umweltgefahren, Einsturzgefahren, Überschwemmungen und Verkehrshindernissen im Rahmen der technischen Hilfeleistung und bei öffentlichen Notständen
- Aus- und Fortbildung der Feuerwehrleute
- Material-, Geräte- und Fahrzeugbeschaffungen incl. Unterhaltung
- Erstattung von Lohnausfällen
- Auswertung von Einsatzberichten
- Mitwirkung bei der Durchführung von Brandschauen
- Brandschutzerziehung und Aufklärung
- Überwachung der Löschwasserversorgung, Hydranten

Auftragsgrundlage

- Feuerschutzhilfegesetz NRW
- Satzung über die Leistungen der Feuerwehr sowie über die Erhebung von Kostenersatz und Entgelten (Feuerwehrsatzung)

Ziele

- Unterhaltung einer leistungsfähigen und wirtschaftlichen Feuerwehr
- Gewinnung von Nachwuchskräften
- bedarfsgerechte Leistungserbringung zum Schutz vor lebens- oder existenzbedrohenden Gefahren
- sachgerechte Gefahrenabwehr
- Schadensminimierung und –begrenzung
- Verbesserung von den Einsatzabläufen aufgrund von vollständigen Informationen
- Aufrechterhaltung der Funktionsfähigkeit der Hydranten durch regelmäßige Überprüfung

Zielgruppen

- Bevölkerung (betroffene Personen, Allgemeinheit),
- Grundstückseigentümer

Haushaltsplan 2019/2020

1.02 Sicherheit und Ordnung

verantwortlich:

1.02.15 Gefahrenabwehr und -vorbeugung



Sascha Seuthe

Teilergebnisplan		Ergebnis 2017	Ansatz 2018	Ansatz 2019	Ansatz 2020	Planung 2021	Planung 2022	Planung 2023
2	+ Zuwendungen und allgemeine Umlagen	-45.985	-34.813	-53.019	-48.846	-42.361	-42.241	-42.262
4	+ Öffentlich-rechtliche Leistungsentgelte	-7.725	-10.000	-10.000	-10.000	-10.000	-10.000	-10.000
5	+ Privatrechtliche Leistungsentgelte	-297	-200	-200	-200	-200	-200	-200
6	+ Kostenerstattungen und Kostenumlagen	-486	-1.100	-1.100	-1.100	-1.100	-1.100	-1.100
7	+ Sonstige ordentliche Erträge	-1.367	-3.120	-3.390	-3.317	-3.458	-3.598	-3.730
10	= Ordentliche Erträge	-55.860	-49.233	-67.709	-63.463	-57.119	-57.139	-57.292
11	- Personalaufwendungen	41.899	38.328	41.479	43.387	43.799	44.311	44.736
12	- Versorgungsaufwendungen	3.003	2.661	2.730	3.026	3.056	3.087	3.117
13	- Aufwendungen für Sach- und Dienstleistungen	75.407	105.770	107.382	107.303	109.870	103.470	103.820
14	- Bilanzielle Abschreibungen	61.579	49.095	60.606	59.709	50.896	50.783	50.765
15	- Transferaufwendungen	448	250	250	250	250	250	250
16	- Sonstige ordentliche Aufwendungen	118.475	88.409	89.776	87.683	87.389	87.497	87.604
17	= Ordentliche Aufwendungen	300.811	284.513	302.222	301.357	295.261	289.397	290.292
18	= Ordentliches Ergebnis (= Zeilen 10 und 17)	244.952	235.280	234.513	237.894	238.142	232.258	233.000
22	= Ergebnis der laufenden Verwaltungstätigkeit (= Zeilen 18 und 21)	244.952	235.280	234.513	237.894	238.142	232.258	233.000
26	= Ergebnis - vor Berücksichtigung der internen Leistungsbeziehungen (= Zeilen 22 und 25)	244.952	235.280	234.513	237.894	238.142	232.258	233.000
28	- Aufwendungen aus internen Leistungsbeziehungen	60.925	59.055	92.119	61.880	69.145	65.205	75.025
29	= Ergebnis (Zeilen 26, 27 und 28)	305.877	294.335	326.632	299.774	307.287	297.463	308.026

Die **Zuwendungen und allgemeinen Umlagen** umfassen die Auflösung der Sonderposten aus Zuwendungen sowie den Zuschuss der Provinzial zur Beschaffung bestimmter Ausrüstungsgegenstände für die Feuerwehr in einer Größenordnung von 2.500 € jährlich.

Bei den **Öffentlich-rechtlichen Leistungsentgelten** handelt es sich um Erlöse für die Inanspruchnahme der Freiwilligen Feuerwehr im Rahmen kostenpflichtiger Einsätze. Es werden jährlich 10.000 € eingestellt.

Privatrechtliche Leistungsentgelte

Aufgrund eines im Jahre 2012 geschlossenen Nutzungsvertrages zwischen der Gemeinde Ruppichteroth und den Gemeindewerken Ruppichteroth wurde auf der Dachfläche des Feuerwehrhauses Ruppichteroth eine Photovoltaikanlage installiert. Es handelt sich um eine Anlage von 195 qm Fläche, für die ein Nutzungsentgelt vertraglich vereinbart wurde.

Erträge aus **Kostenerstattungen und Kostenumlagen**

	2019 ff.
Erstattung durch Land für Aus- und Fortbildungskosten	1.000 €
Erstattung von Bewirtschaftungskosten	100 €
	1.100 €

Die **sonstigen ordentlichen Erträge** umfassen im Wesentlichen die Auflösung der Sonderposten aus Zuwendungen sowie die Auflösung von Rückstellungen.

Unter **Aufwendungen für Sach- und Dienstleistungen** sind unter anderem die folgenden Aufwendungen eingeplant worden:

Treibstoff, Unterhaltung und Reparatur der Fahrzeuge der Feuerwehr

Fahrzeug	Treibstoff	Unterhaltung/ Reparatur	Gesamt
Löschzug Ruppichteroth			
Rüstwagen RW1 (SU-2307)	500 €	6.100 €	6.600 €
Gerätewagen G1 (SU-2984)	350 €	1.800 €	2.150 €
Löschfahrzeug TLF 16/25 (SU-2043)	750 €	4.200 €	4.950 €
Kommandowagen (SU-6813)	750 €	4.050 €	4.800 €
Löschfahrzeug LF 10/6 (SU-6810)	700 €	3.500 €	4.200 €
Schaumwasserwerfer	0 €	550 €	550 €
Pulverlöschanhänger	0 €	750 €	750 €
Mannschaftstransportwagen (SU-FW 1318)	1.500 €	1.400 €	2.900 €
Anhänger (SU-FW 1320)	0 €	100 €	100 €
Löschzug Winterscheid			
Löschfahrzeug LF 8/6 (SU-2085)	800 €	8.800 €	9.600 €
HLF 20/24 (SU-FW 1343)	750 €	6.050 €	6.800 €
Gerätewagen Logistik (SU-FW 1359)	1.500 €	2.550 €	4.050 €
Einsatzleitwagen (SU-FW 1311)	2.000 €	1.700 €	3.700 €
Mannschaftstransportwagen (SU-FW 1319)	1.500 €	1.400 €	2.900 €
	11.100 €	42.950 €	54.050 €

Unterhaltung/Wartung der Geräte der Feuerwehr

Für die Unterhaltung der Geräte der Löschzüge Ruppichteroth und Winterscheid (z.B. Meldeempfänger, Atemschutzgeräte) wird ein Betrag in Höhe von 21.200 € kalkuliert.

Beschaffung von Geräten für die Feuerwehr im Jahr 2019 ff.

a) Ersatzbeschaffungen < 60 Euro netto		
- Pauschale zur Beschaffung von Geräten für den Feuerschutz allgemein	1.000 €	
- Pauschale für den Löschzug Ruppichteroth	350 €	
- Pauschale für den Löschzug Winterscheid	250 €	1.600 €
b) Ersatzbeschaffungen > 60 Euro netto *)		
- Pauschale für den Löschzug Ruppichteroth	250 €	
- Barcodedrucker und Zubehör MP-Feuer (LZ Rupp.)	500 €	
- Pauschale für den Löschzug Winterscheid	250 €	
- Barcodedrucker und Zubehör MP-Feuer (LZ Wint.)	500 €	
- Meldeempfänger für Löschzug Ruppichteroth	1.000 €	
- Meldeempfänger für Löschzug Winterscheid	1.000 €	
- 6 Atemluftflaschen für den Löschzug Ruppichteroth	3.600 €	7.100 €
		8.700 €

*) Die Geräte > 60 Euro netto (= GWG) werden teilweise durch den Zuschuss der Provinzial in Höhe von 2.500 € jährlich finanziert.

Erneuerung von Hydranten

Im Rahmen von Rohrnetzerweiterungen der Gemeindewerke Ruppichteroth GmbH werden u.a. neue Hydranten verlegt. Für die Sicherstellung der Feuerlöschbereitschaft erstattet die Gemeinde an die Gemeindewerke Ruppichteroth GmbH einen Kostenanteil. Für den Planungszeitraum ist ein jährlicher Pauschalbetrag von 12.000 € veranschlagt.

Verbrauchsmittel für die Feuerwehr

Für die Beseitigung von Ölsuren etc. benötigt die Feuerwehr Ölbindemittel und Streumaterial. Anzahl und Intensität der Feuerwehreinsätze bestimmen die endgültigen Kosten. Es wird von einem jährlichen Kostenaufwand in Höhe von 2.000 € ausgegangen.

Entschädigungen an die Feuerwehr

Die von den Verursachern für Feuerwehreinsätze erhobenen Beträge werden, soweit es sich um Personalkosten handelt, zu 2/3 an die Feuerwehr weitergeleitet. 1/3 wird bei der Gemeinde zur Bestreitung der Kosten für Dienstkleidung und Geräte vereinnahmt. Es wird ein Betrag von 5.500 € jährlich veranschlagt.

Ab dem Jahr 2020 ist eine jährliche Gebühr für 92 Lizenzen an das Land NRW für den Digitalfunk der beiden Löschzüge in Höhe von 7.600 € veranschlagt.

Bei den **Transferaufwendungen** handelt es sich um den Zuschuss an die Jugendfeuerwehr. Die Gemeinde ist zur Sicherstellung des Brandschutzes auf den Erhalt der ehrenamtlichen Feuerwehrmitglieder angewiesen. Der Zuschuss soll die besondere Leistung der ehrenamtlichen Feuerwehr würdigen und die Nachwuchsförderung und Nachwuchsfindung unterstützen.

Unter den **Sonstigen ordentlichen Aufwendungen** sind u.a. folgende Aufwendungen eingeplant worden:

Aus- und Fortbildung sowie Atemschutzuntersuchungen

	2019 ff.
Pauschale	5.500 €
Führerscheinausbildung Klasse C	3.500 €
Heißausbildungszentrum "Heat"	3.500 €
	12.500 €

Dienst- und Schutzbekleidung

Für die Neu- und Ersatzbeschaffung von Dienst- und Schutzbekleidung werden jährlich 17.200 € angesetzt.

Aufwandsentschädigung für die Führungskräfte der Feuerwehr

Die Aufwandsentschädigungen für die Führungskräfte und Gerätewarte der Feuerwehr werden wie folgt angesetzt:

Wehrführer	2.033,40 €
stellvertretender Wehrführer	986,04 €
Löschzugführer Ruppichteroth	460,20 €
Löschzugführer Winterscheid	460,20 €
Jugendwart Ruppichteroth	306,72 €
Jugendwart Winterscheid	306,72 €
Gerätewarte Ruppichteroth	6.120,00 €
Gerätewarte Winterscheid	4.590,00 €
	15.263,28 €
	15.300,00 €

Erstattung von Verdienstaussfällen für Feuerwehrmitglieder

Nach dem Feuerschutzhilfegesetz NW haben die ehrenamtlichen Mitglieder der Feuerwehr Anspruch auf Ersatz des Verdienstaussfalls, der ihnen durch Einsätze, Lehrgänge oder sonstige Feuerwehrdienste entsteht. Es wird ein jährlicher Betrag in Höhe von 10.000 € eingestellt.

Ärztliche Untersuchung von Feuerwehrmitgliedern

Für die gesetzlich vorgeschriebenen Atemschutzuntersuchungen der Feuerwehrmitglieder wird ein jährlicher Betrag in Höhe von 4.000 € kalkuliert.

Weiterhin sind folgende Positionen veranschlagt.

Unfallversicherung	8.600 €
Kfz- und Verkehrsrechtsschutzversicherung	8.350 €
Beitrag an Kreisfeuerwehrverband	1.200 €
Geschäftsausgaben (z.B. Telefon, Geschäftstätigkeit Wehrführer, Büromaterial)	11.200 €
	29.350 €

Haushaltsplan 2019/2020

1.02 Sicherheit und Ordnung

verantwortlich:

1.02.15 Gefahrenabwehr und -vorbeugung



Sascha Seuthe

Teilfinanzplan		Ergebnis 2017	Ansatz 2018	Ansatz 2019	Ansatz 2020	VE	Planung 2021	Planung 2022	Planung 2023
4	+ Öffentlich-rechtliche Leistungsentgelte	-16.456		-10.000	-10.000		-10.000	-10.000	-10.000
5	+ Privatrechtliche Leistungsentgelte	-297		-200	-200		-200	-200	-200
6	+ Kosten-erstattungen, Kostenumlagen	-477		-1.100	-1.100		-1.100	-1.100	-1.100
7	+ Sonstige Einzahlungen	-266		-300	-300		-300	-300	-300
9	= Einzahlungen aus laufender Verwaltungstätigkeit	-17.495		-11.600	-11.600		-11.600	-11.600	-11.600
10	- Personal-auszahlungen	41.092		40.772	42.652		43.035	43.515	43.909
12	- Auszahlungen für Sach- und Dienstleistungen	71.878		96.350	100.200		103.500	97.100	97.450
14	- Transfer-auszahlungen			250	250		250	250	250
15	- sonstige Auszahlungen	102.316		88.350	86.250		85.950	86.050	86.150
16	= Auszahlungen aus laufender Verwaltungstätigkeit	215.285		225.722	229.352		232.735	226.915	227.759
17	= Saldo aus laufender Verwaltungstätigkeit (= Zeilen 9 und 16)	197.790		214.122	217.752		221.135	215.315	216.159
18	+ Einzahlungen aus Zuwendungen für Investitionsmaßnahmen	-51.734		-43.500	-43.500		-43.500	-43.500	-43.500
19	+ Einzahlungen aus der Veräußerung von Sachanlagen	-2.950							
23	= investive Einzahlungen	-54.684		-43.500	-43.500		-43.500	-43.500	-43.500
26	- Auszahlungen für Erwerb von beweglichem Anlagevermögen	162.574		38.300	51.000		7.500	7.500	157.500
30	= investive Auszahlungen	162.574		38.300	51.000		7.500	7.500	157.500

**Haushaltsplan
2019/2020**

1.02 Sicherheit und Ordnung

verantwortlich:

1.02.15 Gefahrenabwehr und -vorbeugung



Sascha Seuthe

Teilfinanzplan		Ergebnis 2017	Ansatz 2018	Ansatz 2019	Ansatz 2020	VE	Planung 2021	Planung 2022	Planung 2023
31	= Saldo der Investitionstätigkeit (Ein-/. Auszahlung)	107.889		-5.200	7.500		-36.000	-36.000	114.000

Investitionsmaßnahmen oberhalb der festgesetzten Wertgrenze		Ergebnis 2017	Ansatz 2018	Ansatz 2019	Ansatz 2020	VE	Planung 2021	Planung 2022	Planung 2023
5100060 Mannschaftstransportfahrzeug LZ Rupp.									
1	- Einzahlungen aus Investitionszuwendungen	-5.975							
2	- Veräußerungen von Sachanlagen	-1.150							
6	= Summe Einzahlungen	-7.125							
9	- Auszahlungen für den Erwerb von bewegl. Anlagevermögen	63.624							
13	= Summe Auszahlungen	63.624							
14	= Saldo: (Einzahlungen ./ Auszahlungen)	56.499							

Investitionsmaßnahmen oberhalb der festgesetzten Wertgrenze		Ergebnis 2017	Ansatz 2018	Ansatz 2019	Ansatz 2020	VE	Planung 2021	Planung 2022	Planung 2023
5100061 Einsatzleitwagen LZ Winterscheid									
2	- Veräußerungen von Sachanlagen	-1.800							
6	= Summe Einzahlungen	-1.800							
9	- Auszahlungen für den Erwerb von bewegl. Anlagevermögen	123							
13	= Summe Auszahlungen	123							
14	= Saldo: (Einzahlungen ./ Auszahlungen)	-1.677							

Investitionsmaßnahmen oberhalb der festgesetzten Wertgrenze		Ergebnis 2017	Ansatz 2018	Ansatz 2019	Ansatz 2020	VE	Planung 2021	Planung 2022	Planung 2023
5100092 Kommandowagen (2020)									
1	- Einzahlungen aus Investitionszuwendungen				-29.800				
6	= Summe Einzahlungen				-29.800				
9	- Auszahlungen für den Erwerb von bewegl. Anlagevermögen				40.000				
13	= Summe Auszahlungen				40.000				
14	= Saldo: (Einzahlungen /. Auszahlungen)				10.200				

Für das Jahr 2020 ist die Beschaffung des Kommandowagens (Ersatzbeschaffung aus 2004) mit Anschaffungskosten von 40.000 € eingeplant.

Finanzierung der Anschaffungskosten:

29.800 € Feuerschutzpauschale aus dem laufenden Jahr 2020
 10.200 € Feuerschutzpauschale aus Vorjahr 2019 (Entnahme aus erh. Anzahlung)

Investitionsmaßnahmen oberhalb der festgesetzten Wertgrenze		Ergebnis 2017	Ansatz 2018	Ansatz 2019	Ansatz 2020	VE	Planung 2021	Planung 2022	Planung 2023
5100093 Komplettern.u.Aufbau Rüstwagen LZW (2023)									
1	- Einzahlungen aus Investitionszuwendungen								-36.000
6	= Summe Einzahlungen								-36.000
9	- Auszahlungen für den Erwerb von bewegl. Anlagevermögen								150.000
13	= Summe Auszahlungen								150.000
14	= Saldo: (Einzahlungen ./. Auszahlungen)								114.000

Für das Jahr 2023 ist die Kompletterneuerung und Aufbau des Rüstwagens des Löschzuges Ruppichteroth mit Kosten von 150.000 € eingeplant.

Finanzierung der v.g. Maßnahme:

74.700 € Feuerschutzpauschale aus Vorjahren (Entnahme aus erh. Anzahlung)
 36.000 € Feuerschutzpauschale aus dem laufenden Jahr 2023
 39.300 € Mittel der Investitionspauschale

Investitionsmaßnahmen oberhalb der festgesetzten Wertgrenze		Ergebnis 2017	Ansatz 2018	Ansatz 2019	Ansatz 2020	VE	Planung 2021	Planung 2022	Planung 2023
5100117 Mannschaftstransportfahrzeug LZ Wint.									
1	- Einzahlungen aus Investitionszuwendungen	-4.567							
6	= Summe Einzahlungen	-4.567							
9	- Auszahlungen für den Erwerb von bewegl. Anlagevermögen	41.509							
13	= Summe Auszahlungen	41.509							
14	= Saldo: (Einzahlungen ./ Auszahlungen)	36.942							

Investitionsmaßnahmen oberhalb der festgesetzten Wertgrenze		Ergebnis 2017	Ansatz 2018	Ansatz 2019	Ansatz 2020	VE	Planung 2021	Planung 2022	Planung 2023
5200005 Feuerschutzpauschale									
1	- Einzahlungen aus Investitionszuwendungen	-38.993		-14.800	-3.400		-36.000	-36.000	
6	= Summe Einzahlungen	-38.993		-14.800	-3.400		-36.000	-36.000	
14	= Saldo: (Einzahlungen ./ Auszahlungen)	-38.993		-14.800	-3.400		-36.000	-36.000	

Feuerschutzpauschale

Veranschlagung

Als spezielle Deckungsmittel für folgende Investitionsmaßnahmen im Feuerschutzbereich eingesetzt:

Löschzug Ruppichteroth

- Betriebs- und Geschäftsausstattung
- Geringwertige Wirtschaftsgüter

2019	2020	2021	2022	2023
41.000 €	41.000 €	41.000 €	41.000 €	41.000 €

13.000 €	4.200 €	2.500 €	2.500 €	2.500 €
4.600 €	- €	- €	- €	- €
17.600 €	4.200 €	2.500 €	2.500 €	2.500 €

Löschzug Winterscheid

- Betriebs- und Geschäftsausstattung
- Geringwertige Wirtschaftsgüter

13.200 €	3.600 €	2.500 €	2.500 €	2.500 €
- €	700 €	- €	- €	- €
13.200 €	4.300 €	2.500 €	2.500 €	2.500 €

Einzelmaßnahmen:

- Kommandowagen
- ./ Entn. aus erh. Anzahlung Feuerschutzp.
- Runderneuerg. Rüstwagen LZ Rupp.
- ./ Entn. aus erh. Anzahlung Feuerschutzp.
- ./ Deckung Investitionspauschale

- €	40.000 €	- €	- €	- €
- €	- 10.200 €	- €	- €	- €
- €	- €	- €	- €	150.000 €
- €	- €	- €	- €	- 74.700 €
- €	- €	- €	- €	- 39.300 €
- €	29.800 €	- €	- €	36.000 €

restliche Feuerschutzpauschale

10.200 €	2.700 €	36.000 €	36.000 €	- €
-----------------	----------------	-----------------	-----------------	------------

Nachrichtlich:

Bestand "erhaltene Anzahlungen"

zum 1.1. des Jahres - € 10.200 € 2.700 € 38.700 € 74.700 €

- Entnahmen

- Kommandowagen
- Runderneuerg. Rüstwagen LZ Rupp.

- €	- 10.200 €	- €	- €	- €
- €	- €	- €	- €	- 74.700 €

- Ansparungen

- für künftige Investitionen

10.200 €	2.700 €	36.000 €	36.000 €	- €
----------	---------	----------	----------	-----

Stand zum 31.12. des Jahres

10.200 €	2.700 €	38.700 €	74.700 €	- €
-----------------	----------------	-----------------	-----------------	------------

Investitionsmaßnahmen unterhalb der festgesetzten Wertgrenze	Ergebnis 2017	Ansatz 2018	Ansatz 2019	Ansatz 2020	VE	Planung 2021	Planung 2022	Planung 2023
1 + Summe der investiven Einzahlungen	-2.200		-28.700	-10.300		-7.500	-7.500	-7.500
2 - Summe der investiven Auszahlungen	53.509		31.200	7.800		5.000	5.000	5.000
3 = Saldo: (Einzahlungen ./ Auszahlungen)	51.309		2.500	-2.500		-2.500	-2.500	-2.500

Es werden folgende Beträge eingestellt:

Betriebs- und Geschäftsausstattung	2019	2020	2021	2022	2023
Löschzug Ruppichteroth					
Pauschale	0 €	0 €	2.500 €	2.500 €	2.500 €
1 Set Akku-Schrauber/Akku-Säbelsäge	1.000 €	0 €	0 €	0 €	0 €
Wärmebildkamera	6.000 €	0 €	0 €	0 €	0 €
Motorkettensäge inkl. Zubehör	1.200 €	0 €	0 €	0 €	0 €
Hochdruckreiniger mit Schlauchtrommel	0 €	4.200 €	0 €	0 €	0 €
Klimagerät für Serverraum	5.000 €	0 €	0 €	0 €	0 €
Digitalfunkgeräte	4.800 €	0 €	0 €	0 €	0 €
	18.000 €	4.200 €	2.500 €	2.500 €	2.500 €
Löschzug Winterscheid					
Pauschale	0 €	0 €	2.500 €	2.500 €	2.500 €
Digitalfunkgeräte	11.000 €	0 €	0 €	0 €	0 €
1 Set Akku-Schrauber/Akku-Säbelsäge	1.000 €	0 €	0 €	0 €	0 €
Motorkettensäge inkl. Zubehör	1.200 €	0 €	0 €	0 €	0 €
2 Rollcontainer Logistik	0 €	3.600 €	0 €	0 €	0 €
	13.200 €	3.600 €	2.500 €	2.500 €	2.500 €
Insgesamt:	31.200 €	7.800 €	5.000 €	5.000 €	5.000 €

Die v.g. Anschaffungen werden durch die Feuerschutzpauschale finanziert.

Produktbereich

Produktgruppe

Produkt

1.02 Sicherheit und Ordnung

1.02.01 Sicherheit und Ordnung

1.02.11 Personenstandswesen

1.02.13 Statistik

1.02.14 Wahlen

1.02.15 Gefahrenabwehr und -vorbeugung

1.02.16 Katastrophenschutz

1.02.16.01 Katastrophenschutz

1.02.17 Rettungsdienst

Beschreibung

Die Produktgruppe -Katastrophenschutz- umfasst das Produkt „Katastrophenschutz“:

- Katastrophenschutzplanung
- Sofortmaßnahmen nach den Katastrophenabwehrplänen
- Mitwirkung bei der Sicherstellung des ausreichenden Bevölkerungsschutzes
- Mitwirkung beim Selbstschutz
- Maßnahmen zum Schutz der Gesundheit
- Maßnahmen zum Schutz von Kulturgut
- Aufgaben der zivilen Verteidigung

Auftragsgrundlage

- Feuerschutzhilfegesetz NRW
- Feuerwehrgebührensatzung
- Katastrophenschutzgesetz

Ziele

- Sicherstellung eines angemessenen Bevölkerungs- und Sachschutzes in Katastrophenfällen und Fällen höherer Gewalt

Zielgruppen

- Bevölkerung (betroffene Personen, Allgemeinheit)
- Grundstückseigentümer

**Haushaltsplan
2019/2020**
1.02 Sicherheit und Ordnung
verantwortlich:
1.02.16 Katastrophenschutz

Sascha Seuthe

Teilergebnisplan		Ergebnis 2017	Ansatz 2018	Ansatz 2019	Ansatz 2020	Planung 2021	Planung 2022	Planung 2023
2	+ Zuwendungen und allgemeine Umlagen	-1.184	-1.184	-1.182	-1.184	-1.182	-1.184	-1.133
6	+ Kostenerstattungen und Kostenumlagen	0						
10	= Ordentliche Erträge	-1.184	-1.184	-1.182	-1.184	-1.182	-1.184	-1.133
11	- Personalaufwendungen	817	825	898	961	971	980	990
13	- Aufwendungen für Sach- und Dienstleistungen	43	3.546	6.584	4.583	4.582	4.582	4.582
14	- Bilanzielle Abschreibungen	1.184	1.184	1.182	1.184	1.182	1.184	1.132
16	- Sonstige ordentliche Aufwendungen	41	34	30	30	31	31	31
17	= Ordentliche Aufwendungen	2.085	5.590	8.694	6.759	6.766	6.777	6.736
18	= Ordentliches Ergebnis (= Zeilen 10 und 17)	901	4.406	7.512	5.575	5.584	5.593	5.603
22	= Ergebnis der laufenden Verwaltungstätigkeit (= Zeilen 18 und 21)	901	4.406	7.512	5.575	5.584	5.593	5.603
26	= Ergebnis - vor Berücksichtigung der internen Leistungsbeziehungen (= Zeilen 22 und 25)	901	4.406	7.512	5.575	5.584	5.593	5.603
28	- Aufwendungen aus internen Leistungsbeziehungen	108	112	117	117	112	142	133
29	= Ergebnis (Zeilen 26, 27 und 28)	1.009	4.518	7.629	5.692	5.696	5.736	5.736

Aufwendungen für Sach- und Dienstleistungen (vor interner Verrechnung)

Es werden pauschal Haushaltsmittel in Höhe von 3.500 € für Sachaufwand bei Großschadenslagen (z.B. Orkane, Hochwasser) und für die Einsatzvorbereitung eingeplant.

Im Haushaltsjahr 2019 wird ein zusätzlicher Betrag in Höhe von 2.000 € für die Demontage der Sirene auf einem Gebäude in der Otto-Willach-Straße in Ruppichteroth angesetzt.

Für die Unterhaltung der Warningsirenen wird ein jährlicher Betrag in Höhe von 1.000 € kalkuliert.

**Haushaltsplan
2019/2020**

1.02 Sicherheit und Ordnung

verantwortlich:

1.02.16 Katastrophenschutz



Sascha Seuthe

Teilfinanzplan		Ergebnis 2017	Ansatz 2018	Ansatz 2019	Ansatz 2020	VE	Planung 2021	Planung 2022	Planung 2023
10	- Personal- auszahlungen	817		898	961		971	980	990
12	- Auszahlungen für Sach- und Dienstleistungen			6.500	4.500		4.500	4.500	4.500
16	= Auszahlungen aus laufender Verwaltungs- tätigkeit	817		7.398	5.461		5.471	5.480	5.490
17	= Saldo aus laufender Verwaltungs tätigkeit (= Zeilen 9 und 16)	817		7.398	5.461		5.471	5.480	5.490
18	+ Einzahlungen aus Zuwendungen für Investitions- maßnahmen	-14.953							
23	= investive Einzahlungen	-14.953							
26	- Auszahlungen für Erwerb von beweglichem Anlagevermögen	5.200		21.800					
30	= investive Auszahlungen	5.200		21.800					
31	= Saldo der Investitions- tätigkeit (Ein- /. Auszahlung)	-9.753		21.800					

Investitionsmaßnahmen oberhalb der festgesetzten Wertgrenze		Ergebnis 2017	Ansatz 2018	Ansatz 2019	Ansatz 2020	VE	Planung 2021	Planung 2022	Planung 2023
5100118 Katastrophenschutz - Warnsirenen									
1	- Einzahlungen aus Investitionszuwendungen	-14.953							
6	= Summe Einzahlungen	-14.953							
9	- Auszahlungen für den Erwerb von bewegl. Anlagevermögen	5.200		18.000					
13	= Summe Auszahlungen	5.200		18.000					
14	= Saldo: (Einzahlungen /. Auszahlungen)	-9.753		18.000					

Für die Verbesserung der Ausleuchtung (verbesserte Erreichbarkeit der Bevölkerung) im Rahmen des Katastrophen- und Feuerschutzes im Gemeindegebiet ist die Installation einer Warnsirene in der Ortslage Ruppichteroth (Gewerbegebiet Ruppichteroth-Nord) mit Kosten von 18.000 € veranschlagt.

Investitionsmaßnahmen unterhalb der festgesetzten Wertgrenze	Ergebnis 2017	Ansatz 2018	Ansatz 2019	Ansatz 2020	VE	Planung 2021	Planung 2022	Planung 2023
2 - Summe der investiven Auszahlungen			3.800					
Saldo: 3 = (Einzahlungen ./. Auszahlungen)			3.800					

Aufgrund einer Auflage des Rhein-Sieg-Kreises – Amt für Bevölkerungsschutz – ist die Anschaffung eines Notebook's inkl. Zubehör für die Lagestabs-/Führungssoftware Metropoly BOS erforderlich. Es wird ein Haushaltsansatz in Höhe von 3.800 € veranschlagt.

Produktbereich

Produktgruppe

Produkt

1.02 Sicherheit und Ordnung

1.02.01 | Sicherheit und Ordnung

1.02.11 | Personenstandswesen

1.02.13 | Statistik

1.02.14 | Wahlen

1.02.15 | Gefahrenabwehr und -vorbeugung

1.02.16 | Katastrophenschutz

1.02.17 | Rettungsdienst

1.02.17.01 | Rettungswache Ruppichteroth

Beschreibung

Die Produktgruppe -Rettungsdienst- umfasst das Produkt „Rettungswache Ruppichteroth“:

- Unterhaltung und Bewirtschaftung der vermieteten Räumlichkeiten der Rettungswache des Rhein-Sieg-Kreises im Objekt „Sankt-Florian-Straße 8“

Auftragsgrundlage

- Beschluss der Verwaltungsführung

Ziele

- Sicherstellung einer ortsnahen Notfallversorgung

Zielgruppen

- Bevölkerung (betroffene Personen, Allgemeinheit)

Haushaltsplan 2019/2020

1.02 Sicherheit und Ordnung

verantwortlich:

1.02.17 Rettungsdienst



Sascha Seuthe

Teilergebnisplan		Ergebnis 2017	Ansatz 2018	Ansatz 2019	Ansatz 2020	Planung 2021	Planung 2022	Planung 2023
5	+ Privatrechtliche Leistungsentgelte	-5.302	-6.200	-6.800	-6.800			
6	+ Kostenerstattungen und Kostenumlagen	-1	-50	-50	-50			
10	= Ordentliche Erträge	-5.302	-6.250	-6.850	-6.850			
11	- Personalaufwendungen	2.250	2.229	2.325	2.372	2.408	2.447	2.487
12	- Versorgungsaufwendungen	687	955	888	1.065	1.076	1.086	1.097
13	- Aufwendungen für Sach- und Dienstleistungen	130	139	251	249	247	247	247
16	- Sonstige ordentliche Aufwendungen	93	103	91	92	92	92	93
17	= Ordentliche Aufwendungen	3.161	3.426	3.555	3.778	3.823	3.873	3.924
18	= Ordentliches Ergebnis (= Zeilen 10 und 17)	-2.141	-2.824	-3.295	-3.072	3.823	3.873	3.924
22	= Ergebnis der laufenden Verwaltungstätigkeit (= Zeilen 18 und 21)	-2.141	-2.824	-3.295	-3.072	3.823	3.873	3.924
26	= Ergebnis - vor Berücksichtigung der internen Leistungsbeziehungen (= Zeilen 22 und 25)	-2.141	-2.824	-3.295	-3.072	3.823	3.873	3.924
28	- Aufwendungen aus internen Leistungsbeziehungen	3.953	15.671	5.317	5.429	5.470	5.707	5.469
29	= Ergebnis (Zeilen 26, 27 und 28)	1.811	12.847	2.022	2.357	9.293	9.580	9.393

Bei den **privatrechtlichen Leistungsentgelten** handelt es sich um Miete und Mietnebenkosten für die Rettungswache Ruppichteroth.

Nach aktuellem Rettungsdienstbedarfsplan (Beschluss Kreistag Juli 2012) soll die Rettungswache in den Bereich der Ortslage Schönenberg verlegt werden. Hierzu ist ein Neubau notwendig. Eigentümer wird nicht mehr die Gemeinde Ruppichteroth sein. Es fallen frühestens ab Ende 2020 keine Mieterträge sowie Nebenkosten an.

In den Jahren 2019 und 2020 werden folgende Erträge kalkuliert:

Miete: 3.800 €
Mietnebenkosten: 3.050 €.

**Haushaltsplan
2019/2020**

1.02 Sicherheit und Ordnung

verantwortlich:

1.02.17 Rettungsdienst



Sascha Seuthe

Teilfinanzplan		Ergebnis 2017	Ansatz 2018	Ansatz 2019	Ansatz 2020	VE	Planung 2021	Planung 2022	Planung 2023
5	+ Privatrechtliche Leistungsentgelte	-8.182		-6.800	-6.800				
6	+ Kosten- erstattungen, Kostenumlagen			-50	-50				
9	= Einzahlungen aus laufender Verwaltungs- tätigkeit	-8.182		-6.850	-6.850				
10	- Personal- auszahlungen	1.767		1.908	1.938		1.957	1.977	1.997
16	= Auszahlungen aus laufender Verwaltungs- tätigkeit	1.767		1.908	1.938		1.957	1.977	1.997
17	= Saldo aus laufender Verwaltungs- tätigkeit (= Zeilen 9 und 16)	-6.415		-4.942	-4.912		1.957	1.977	1.997